

**Kauslunde-Gamborg
Lokalhistoriske Arkiv
2016**



**Skrillinge
fra marker til parcelhuse**

**Arkivets adresse: Assensvej 179,
Åbningstid: Hver tirsdag kl. 19.00-21.30,
desuden 15/8-1/6 tirsdag kl. 14-17,
eller efter aftale**

Hjemmeside: www.kau-gam.dk
ISSN: 1399-1620

Siden sidst.

Arkivets medarbejdere har i 2015 arbejdet på at få så mange fotos som muligt lagt på ARKIBAS, så de kan ses på nettet. For øjeblikket er ca. 6800 af vore billeder lagt ud.

En medarbejder har digitaliseret alle de gamle lydbånd, det skulle sikre dem for fremtiden. For øjeblikket bliver hele malerisamlingen fotograferet, så den efterfølgende også kan ses på nettet. Samlingerne fra lokalarkiverne kan findes på: www.arkiv.dk.

Besøgstallet har været tilfredsstillende, men vi tager gerne imod flere. Det er rart, hvis der er interesse, for det arbejde vi udfører. Alle er meget velkomne både tirsdag eftermiddag og aften.

Den kommende udstilling "Skrillinge - fra marker til parcelhuse" åbner søndag d. 13 marts kl. 14, her vil der være flere fotos at se om den store forandring, der er sket i Skrillinge de sidste 50-60 år.

Arkivets e-mail: arkiv@kau-gam.dk

Arkivets hjemmeside: www.kau-gam.dk

Kauslunde-Gamborg lokalhistoriske Arkivforening afholder ordinær generalforsamling onsdag d. 13. april kl. 19 i arkivet.

Arkivet har åbent hver tirsdag kl. 19-21.30 samt kl. 14-17 i perioden 15/8-1/6, eller efter aftale.

p.a.v.
Ester Nørrelykke

Medlemskontingent kan indbetales på:

Reg. nr. 0755 konto nr. 3224388089

Enkelt medlem: 40 kr. og par: 60 kr.

Husk at anføre navn og evt. adresse.

Skrillinge by.

Før 1950 bestod Skrillinge landsby hovedsageligt af gårde, der lå side om side. Enkelte huse var dog skudt op i tidens løb, i flere tilfælde bygget som aftægtsboliger til gårdene. Torbenhøj var oprindelig aftægtsbolig til Møllegården, Villa Arnen til Kålsbjerggård, Ankerhus til Damgården og Helenevej 2 til Munksminde (Bistrupsminde). Et par af ejendommene havde mistet deres udlænger bl.a. Skrillingevej 17/19 hvor stuehuset omkring 1942 blev delt i to. I 1957 blev der bygget 2 huse i byen, et syd for Assensvejen, Kålsbjergvej 7, som blev opført som lærerbolig til den ny skole, der var påtænkt, hvor Kærvangen nu er, det andet nord for Assensvejen på Skrillingevej 15.

I selve landsbyen og især i Nytofte og Russelbæk havde Kauslunde sogneråd løbende givet tilladelse til udstykninger og deling af parceller.

I 1966 blev Kauslunde og Gamborg kommuner lagt sammen og i 1970 indgik de i Middelfart kommune. Det var en god symbiose. Kauslunde-Gamborg kommunes pengekasse var tom, fordi den havde opkøbt jord fra gårdene i Skrillinge, da man kunne se, den ville komme til at ligge i byzone, og Middelfart kommune havde penge men ingen jord til udbygning.

Kauslunde-Gamborg kommunes dispositionsplan fra 1969 byggede på Jyllandsvejs forlængelse, der skulle følge banen i en afstand af ca. 150 m. sydvest for denne. En anden stor vejforbindelse var Vandværksvej, som skulle forbindes med Jyllandsvej i begge ender og være en ringvej. Planen blev dog aldrig gennemført.



Helenevej 3 og 5. I baggrunden Møllevej og Hollændergården. Odense Luftfoto 1951.

Vandværksvej var tidligere en smal markvej fra Hovedvejen, kaldet Møllevej, den svingede skarpt og gik som den nuværende Lindevej til Skrillinge by. I 1966 blev vejen udvidet og ført igennem til Assensvej og fik navneændring, fordi Nytofte Vandværk lå ved vejen, hvor skellet mellem Damgårdvej 1 og 3 er i dag.

En byplan for nærområdet ved Skrillinge landsby blev vedtaget af Kauslunde-Gamborg sogneråd i 1968. Byggeriet i selve byen var allerede begyndt, da Alexandersen i 1963 købte 2 grunde og byggede parcelhuse på Skrillingevej 12 og 14. Aage Jespersen, Skrillingevej 19, solgte jord langs Møllevej (nuværende Lindevej) til murermester Laurits Jørgensen, som byggede 3 huse. Prisen for jorden var en bil. Grundene på Tjørnevænget har alle fået et matrikelnummer med 10, men jorden har oprindeligt hørt under den lille ejendom, Skrillingevej 13b, som træskomand Vilhelm Olsen ejede. Her byggede Ejendomsselskab af 5. februar 1963 Middelfart fire huse, murermestrene Knud Foss og Laurits Jørgensen hver et. Ejendomsselskabet af 5. februar 1963 Middelfart var et anpartsselskab af Svend Aage Alexandersen og maler Henry Alexandersen.

Kauslunde-Gamborg kommune erhvervede i 1969 matrikel 22c, der oprindeligt havde hørt under ejendommen på Helenevej 3. Matrikel 22c var en sammenlægning af flere matrikler. Senere samme år fik firmaet Jens P. Koch og Co. A/S adkomst på arealet, som i perioden 1969 til 1975 byggede 60 rækkehuse og 17 enfamiliehuse.

Bag Jens P. Kochs byggetrang lå den tanke, at mennesket bor bedst ved jorden med sin familie, kan gå direkte ud i en have, og frem for alt, at det ejer sin egen bolig. De nybyggede rækkehuse kunne erhverves for en udbetaling på 5000 kr. Resten af arealet blev udlagt til legeplads med bakke af overskudsjord fra byggeriet af Lillebæltshallen. Legepladsen stod færdig i sommeren 1970.

Hvor Hasselvænget og Hybenvænget ligger, gik Skrillingevej skråt over arealet. Jorden tilhørte gårdene Skrillingevej 20 og 24. Nr. 20 var ejet af brødrene Hans og Niels E. Jensen og nr. 24 af Niels Larsen. Kauslunde-Gamborg Kommune købte jorden fra begge gårde i 1968. Skrillingevej blev i 1970 reguleret så svinget ud til Hoved-



Skrillingevej 26. Bag gården ses Skrillingevej og længere ude Hovedvejen. Sylvest Jensen 1962.

vejen blev 90°. Middelfart Kommune udstykkede grundene ved Hasselvænget og Hybenvænget. Flere firmaer var i gang, nævnes kan bl.a.: Erling Glintborg, A & P Stougård og Albert Nielsen. Husene blev bygget i perioden 1972-73.

Syd for Hovedvejen i krydset med Skrillingevej (nu Langkærvej) var de første firmaer Christmas-Biler og Sko-Gros i 1967. Siden er området på sydsiden af Hovedvejen blevet udbygget med lettere industri, handel og håndværk ud til anlægget, der tidligere var Johs. Madsens planteskole, som Middelfart Kommune købte i 1989. I parken blev Naturbørnehaven oprettet i 1997. Øst for anlægget anlagdes Skrillingeskoven med både sø og bålplads i 2005. Det sidste stykke ud til Hyllehøjvej, hvor Ole Olsens ophugningsplads lå, er nu ved at være klar til nye parcelhuse.

Nytofte.

Husene lå side om side langs Odensevej i Nytofte i 1960. Nord for vejen lå Nytofte gartneri, hvis, jord bygmester Albert Nielsen købte i 1979 og udstykkede. Fyns Kommunale telefonselskab købte 2 parceller i 1965 på Odensevej 113, i dag TDC A/S.

Havevænget, Havelodden og dele af Havevej var udstykket i 1953 fra en ejendom matrikel nr. 37a på Odensevej. Albert Nielsen købte resten af jorden i 1979 og udparcellerede.

Odensevej 137 var en lervarefabrik, som fremstillede urtepotter m.m., men det var slut i 1969, da møbelpolstrer Kaj Holmen overtog ejendommen.

Middelfart Kommune købte i 1976 matr. 38a, der blev udlagt til håndværk og kontorer, nu Odensevej 169-193, som blev bebygget i 1979-80.

Mellem Odensevej og Brovejen lå to gårde Nytoftegård og Carl Jensens gård. Deres jordtilliggende blev gennembrudt, da vejforbindelsen til den gamle Lillebæltsbro, Brovejen, blev anlagt. Omkring 1960 havde de ikke meget jord tilbage, da mange parceller var solgt fra til byggegrunde.

Nytoftegårds jord var oprindeligt en udstykning fra gården Skrillingevej 20. Gårdmand Albert Nielsen havde tilbage i 1926 købt Nytoftegård, som bestod af matriklerne 10m og n m. fl. Han havde i tidens løb solgt adskillige parceller fra, bl.a. et stort areal til slagter Aage Andersen i Middelfart, som havde slagtehus og marker med grøntsager, der hvor Salvievej og børnehaven på Merianvej ligger i dag. Albert Nielsen solgte den sidste jord omkring gården til Kauslunde-Gamborg Kommune i 1970, hvorefter den blev udparcelleret. Stuehuset fra Nytoftegård eksisterer stadig på Merianvej 5. Børnehaven på Merianvej blev indviet i januar 1981.



Krydset Brovejen og Odensevej med H. Boisens Esso-tank. Sylvest Jensen 1956.

Carl Jensens gård lå, hvor børnehaven Grøn Chili, Enebærvej 2, blev bygget i 1993. Gårdens jorder var både af matr. nr. 10 og 6. Matr. nr. 6 var oprindeligt udstykket fra Bidstrupminde, Helenevej 5 og matr. nr. 10 fra Skrillingevej 16. Carl Jensen solgte bygninger og den sidste jord til Kauslunde-Gamborg Kommune i 1969. På de endnu ubebyggede area-

ler opførte Middelfart Andelsboligforening af 1946 rækkehusene på Merianvej i 1988. På Enebærvej blev Andelsboligforeningen Enebærhaven bygget i 1996.

Ole Olsen og hans familie ejede flere parceller, hvor der i tidens løb har været autoophug og mekanikerværksted. I 2005 var den store ophugningsplads ryddet og supermarkedet Lidl blev bygget. To år senere lå også supermarkedet Kiwi og Fitness World på arealet.

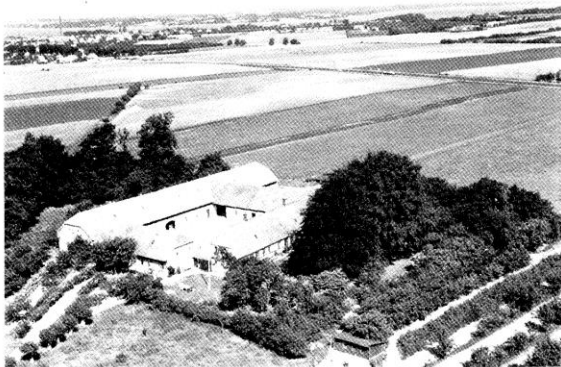
Den yderste spids mellem Brovejen og Odensevej blev købt af Dansk Supermarked A/S, som opførte Netto. Her lå bl.a. Falck stationen fra 1952 til 1970 og Hans J. Boisen havde tankstation fra 1957 til 1995, da han solgte til Skousen.

Industriområdet.

Vandværksvej blev forlænget nord for Hovedvejen omkr. 1969, efter at en lokalplan for området var vedtaget i december 1968. Der var afsat veje, og arealet blev udlagt til handelsvirksomheder og let industri.

Jorden ved Fynsvej og nord for Hovedvejen, som oprindeligt havde tilhørt Skrillinge Damgård og gården Skrillingevej 20, blev opkøbt og udlagt til industri. En af de første var Variant, som lå på hjørnet af Fynsvej og Falstersvej, der i 1977 flyttede en del af virksomheden hen på hjørnet af Fynsvej og Vandværksvej og havde udvidelser i 1973 og 1991.

På nordsiden af Hovedvejen er arealerne fra Vandværksvej og udad oprindeligt udstykket fra gården Skrillingevej 20. Et stort areal blev købt af Toyota Danmark

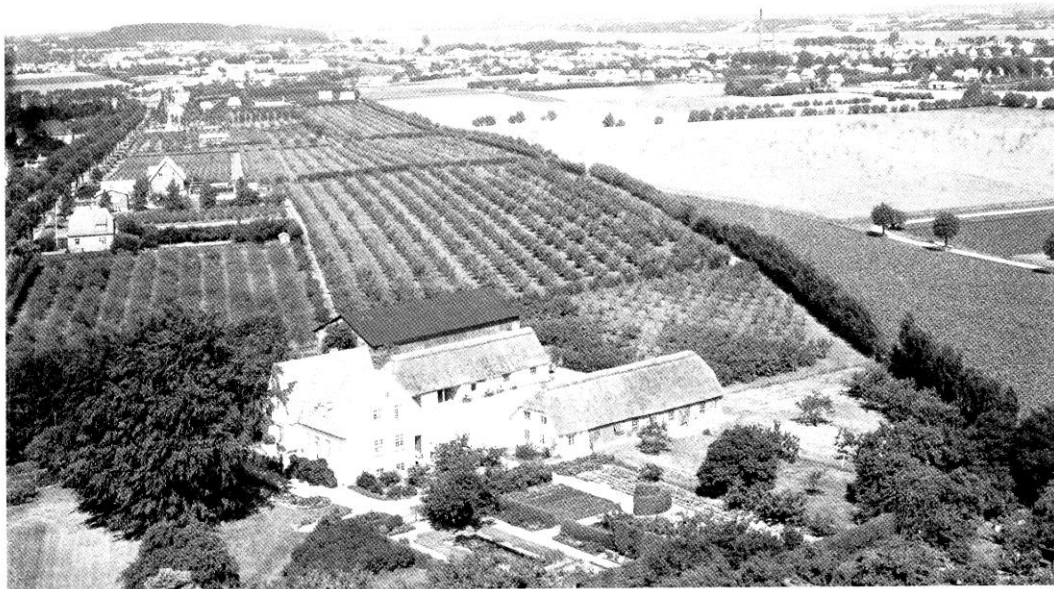


Skrillinge Damgård. I dag Nøddevænget. I baggrunden ses Hovedvejen og nede på marken Nytofte vandværk. Sylvest Jensen 1956.

Aps" på stedet. Nabo til lå karetmager P. Johs. Jørgensens værksted, der i dag er Industrismeden på Hovedvejen 39. Længere ude havde jorden hørt under gården Skrillingevej 24. Her har et stort område i mange år hørt under Gartneriet Solvang, som nu kun har et enkelt drivhus tilbage.

i 1984 til importerede biler. Senere var det planen, at Middelfarts nye rådhus og brandstation skulle opføres her, men det blev igen skrinlagt. Byggemarkedet XL kom til i 2010. Farbrors Tank har eksisteret siden ca.1950. A/S Middelfart Jern- og Produktforretning fik skøde på et areal i 1964. Det er i dag H.J. Hansen Genvinding. På Hovedvejen overtog William Jensen et stykke jord fra sin fars ejendom i 1945 og opførte Skrillinge Møbelfabrik. Nu ligger "Maskinfabrikken 4 i én

Hollænderbyen.



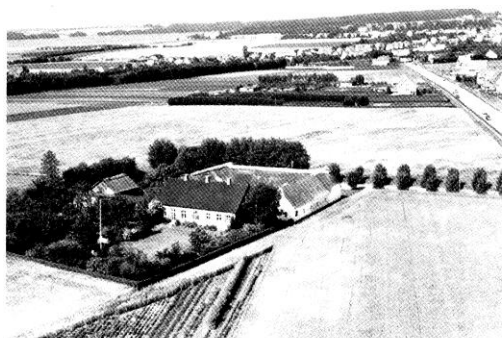
Hollændergården 1956 foto Sylvest Jensen

Det som i dag kaldes Hollænderkvarteret, blev 1960 startet af Svend Møller, Hollændergården. I første omgang var det bare 6 huse, som lå fra hjørnet af Lupinvej og op ad Hollændervej, mod Vandværksvej. Der gik kun nogle få år, så var begge sider af Hollændervej bebygget op til Vandværksvej. De næste 10 år gik det stærkt med byggemodning og salg af grunde. Det første var det stykke frugtplantage mellem Assensvej og Hollændervej ned til Gartnervej, 3½ td. land jord købt fra Hollændergården. Kommunen købte senere jorden, lod det udstykke og solgte grundene i 1969-70. Gartnervej fik navn efter det gartneri, som lå på Hollændervej 69. Gartneriet er beskrevet i vores folder 2015.

Op til Brovejen lå Postmosegårdens jord, som også blev gjort byggeklar. Selve gården blev revet ned, og der blev bygget et nyt hus til ejerne på hjørnet af Brovejen og Kløvervej.

Der hvor gården lå, blev der i 1972 bygget en børnehave "Kløverly", som blev indviet den 1. februar efter 4 års hårdt arbejde af Kauslunde borgerforening. Ideen til børnehaven blev skabt i første periode af Kauslunde-Gamborg Sogneråd. Det var i sommeren 1969. Der var ingen børnehave, og det manglede man meget. Kauslunde borgerforening tog initiativet til, at der skulle gøres noget, og blev enige om at stemme dørklokker for at få støttemedlemmer – 20 kr. pr. medlem. Det lykkedes over al forventning – flere hundrede meldte sig ind. Listerne med støttemedlemmerne blev afleveret til sognerådet. Da gårdene i Nytofte, samt langs Brovejen var opkøbt af kommunen, passede det fint at lægge institutionen lige midt i nybyggerkvarteret. Og hvad var mere naturligt end at kalde den nye institution Kløverly, når den lå på en kløvermark. Børnehaven blev normeret til 60 børn. Legepladsen var ikke færdig, da det kneb med pengene, men den kom ret hurtig efter. Børnehaven blev senere omdøbt til "Regnbuen". I dag hedder den "Nordlyset".

På hjørnet af Brovejen og Vandværksvej blev Den Danske Fjerkræskole oprettet i 1957 og nedlagt 1963. 1964 - 1970 var der Landboskole. 1970 overtog HME-centret, hvor flere forretninger lejede sig ind bl.a. en med musikinstrumenter. 1982 var Tvind inde i billedet, men det blev ikke til noget.



Postmosegård – 1956 foto Sylvest Jensen

1988 blev 1. etape af et spændende boligbyggeri i Hollænderkvarteret på HME-arealet afleveret, et jordstykke på 54.000 kvadratmeter.

I alt 69 boliger, som er bygget af Boligselskabet 1942, afdeling 18 i Middelfart, med Crone og Duedahl som arkitekter. Med i samarbejdet var Arbejder Bo, som skulle forestå administrationen af det færdige byggeri.

Der er tale om 45 familieboliger på 2, 3 og 4 rum, samt 17 ungdomsboliger og 7 ældreboliger, integreret i den øvrige del af byggeriet.

Hele byggeriet, som var projekteret til omkring 30 mio. kr., kom til at rumme 131 boliger. Det er tæt og lavt byggeri, hvor der kun i meget få tilfælde er to etager. Ældre fik den nederste del uden trapper, mens der blev indrettet mindre familieejligheder på 1. salen.

1989-90 blev 2. etape indviet. Hele bebyggelsen blev på i alt 131 boliger, fordelt på 106 familieboliger og 25 ungdomsboliger. Den samlede bebyggelses- og anskaffelsessum blev 80,1 mio. Kr.

I midten af byggeriet er et fælleshus med alle de faciliteter, der skal til at køre et mindre lokalt samfund. Det vil sige mødelokaler, hobbyrum, vaskeri og spiserum. Alle bygninger er opført i røde sten med rødt tegltag.

I 1972 blev Vestfyns Centret åbnet på Kløvervej med mange specialforretninger med tøj, parfumeri, sko, dagligvarer, bager, møbler, slagter, posthus, sport, cykler, Radio & Tv, fysioterapeut, møntvaskeri, cafeteria, døgnkiosk m. fl. nogen fra starten og andre kom senere til. Centret gik konkurs i 1982 og kom på tvangsaktion i 1983. Det blev solgt til Byggeriets Realkredit Fond for små 4 mio. kr.

Føtex købte Vestfyns Center i 1987 og åbnede august samme år. 500 søgte job, men der var kun plads til 80. Åbningen blev et tilløbsstykke, 16.000 ekspeditioner, så der var 2½ times ventetid ved kassen.

Da der efterhånden var ca. 600 husstande i kvarteret, ønskede de sammen med bebyggelserne på sydsiden af Assensvej at bygge en ny kirke, så de havde et fælles samlingspunkt. De følte der var langt til Kauslunde kirke, og at de hørte mere til Middelfart sogn. Resultatet blev ikke en ny kirke, men at sognegrænsen blev flyttet, så den nu går langs Vandværksvej.

Området mellem Assensvej og Jernbanen.

Går vi tilbage til 1950 bestod Skrillinge by af en samling huse og gårde med jordtilliggender fordelt som en stjerne omkring byen, dog gennemskåret af Assensvej, Hovedvejen og jernbanen Odense-Middelfart.

Gårde som Skrillinge Møllegård, Kålsbjerggård, Solbakkegård, Toftegård og Abildgård, samt et par mindre ejendomme langs Skrillingebakken, har siden lagt jord til Skrillinges udbygning af området mellem Assensvej og jernbanen.

Flere af gårdene havde marker på begge sider af jernbanen og såvel Skrillinge Møllegård som Kålsbjerggård havde markveje, der førte over jernbanen med ubevogtede led. Det førte flere gange til farlige situationer. Kålsbjergvej var ført over en smal bro, mens Assensvej i 1931 er ført under jernbanen. Ved et af leddene på marken lå et ledvogterhus, som blev revet ned i ca. 1965.

Broen ved Kålsbjergvej blev fjernet i forbindelse med jernbanens elektrificering og Vandværksvejs udbygning med ny viadukt i 1990.

Den første begyndende udvikling i området skete allerede i 1942, da JAK-bevægelsen overtog ejendommen Assensvej 100 med henblik på at være hjemsted for landsforeningens kontorer og kursusvirksomhed. Ejendommen blev hen ad vejen for lille til bevægelsens aktiviteter og JAK-banken fik herefter hovedsæde på stedet i 1958. Her startede man med et personale på 3 mand inkl. direktøren. Banken ekspanderede lynhurtigt og i 1965 måtte man inddrage direktørens lejlighed til kontorer. Samtidig stod villaen Assensvej 102 klar som bolig for bankens direktør. Den store tilbygning, som vi kender i dag blev bygget i 1968, hvor bankens personale nu talte næsten 100 ansatte. JAK-banken fusionerede i 1973 med Bikuben, som senere flyttede virksomheden til Middelfart. I 1978 købte Middelfart Kommune bygningerne sammen med 10.000 kvm. jord og åbnede senere huset for foreningsliv og børnehaven.

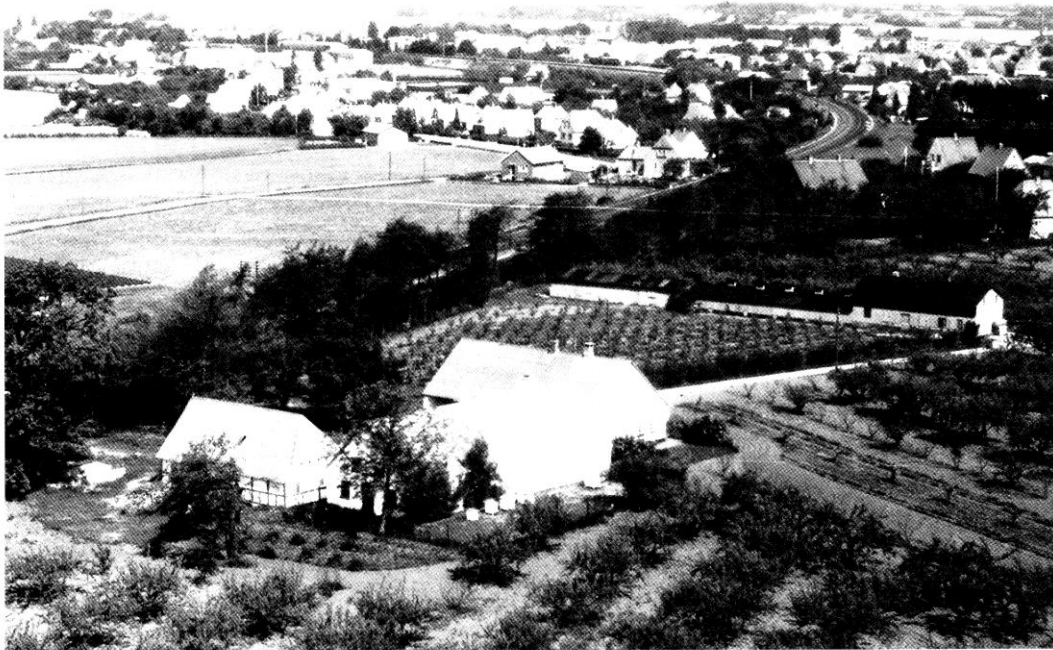
Det første nyere hus i området blev dog bygget i 1962, da Jørgen Dyre Hansen lod opføre en aftægtsbolig på Møllegårdens jord, Assensvej 140.

Kauslunde Kommune havde allerede i 1942 opkøbt jord omkring Toftegårdvej, med henblik på skolebyggeri i Skrillinge. Men et samarbejde mellem Kauslunde og Gamborg kommuner endte med, at kommuneskolen blev bygget ved Hyllehøj. Ejendomsselskabet af 5. februar 1963 ved ejendomshandler Sverre Alexandersen købte herefter området af Kauslunde Kommune i 1963. Kommunen nåede dog at opføre en lærerbolig på adressen Kålsbjergvej 7.

Ejendomsfirmaet påbegyndte herefter den første større udstykning til villabebyggelse på denne side af Assensvej i 1964 og snart var Kærvangen en realitet.

I 1968 byggedes eksternatskolen, Skrillingeskolen, for elever med særlige behov. De første elever begyndte på den gamle Skrillinge Skole, der da stod tom. Skrillingeskolen fik i første omgang tilkørsel fra Kålsbjergvej.

I 1982 tog en gruppe forældre initiativ til at oprette en Grundtvig-Koldsk friskole og lejede sig i første omgang ind i den gamle kommuneskole. I 1984 købte den selvejende institution "Middelfart Friskole" ejendommen og er efter flere om- og tilbygninger blevet udvidet med bl.a. børnehaven.



Abildgård – bemærk jernbanen lige bag gården - ca. 1958

Abildgård, der lå nær jernbaneviadukten ved Assensvej, købte Middelfart Kommune i 1968, og lod herefter ejendommen rive ned i 1972. I 1969 købte kommunen matr.5e af Skrillinge tilhørende Møllegården, og i 1972 en del af Kålsbjerggårds jord matr. 4k af Skrillinge.

Senere opkøbtes yderligere jord langs med Assensvejen. Jord, som på det nærmeste, havde været udlagt til frugtplantage, og havde tilhørt henholdsvis fabrikant Peder Knudsen, Assensvej 98, og Poul Østergaard, Assensvej 108, og senest som nævnt i 1978 området omkring Assensvej 100. Alt sammen med henblik på udstykning til bogligbyggeri.

I 1977 godkendte Middelfart Byråd byplanvedtægten for området syd for Assensvej, hvor også forlængelse af Vandværksvej indgik i planen. Ligesom en del af området blev planlagt udlagt til offentlige formål, skole, idrætsanlæg og fælles friarealer.

Boligselskabet af 1942 fik i 1980, af Middelfart Kommune, godkendt byggetegninger til opførelse af i alt 39 etplanshuse i Lillebæltsvænget. Tegninger udfærdiget af arkitektfirmaet Lyngfeldt Larsen og Friborg A/S København. Med byggefirmaet Bent Hansen, Nr. Aaby som bygmester, stod allerede den 1. oktober 1980 de første boliger i afsnit 1 indflytningsklare.

I 1981 udbydes byggeriet på afsnit 2 i licitation, i alt 48 boliger, og murermester Ricard Larsen fra Brdr. Larsen og Co. vandt opgaven. Heraf er 5 boliger specialindrettet til handicapboliger. Alle med lige numre.

Samtidig påbegyndte Middelfart Andelsboligforening af 1946 opførelsen af i første omgang 34 boliger i Lillebæltsvænget, nærmest Vandværksvej og senere yderligere 38, som alle nummereres med ulige numre.

Også Storebæltsvænget var nu klar til udstykning og i 1980 opførtes det første hus på Storebæltsvænget 48 af Murermester Ivan Sejersen.

Det gik dog langsomt med salg af grunde, hvorfor Middelfart Byråd besluttede at fravige lokalplanen og gav Bikubens Boligfond tilladelse til at opføre 13 andelsboliger i Storebæltsvænget. Interessen viste sig at være så stor, at det besluttedes at opføre yderligere 19 andelsboliger samt et fælleshus. I september 1983 tog man det første spadestik. Og i august 1986, hvor byggeriet var halvvejs, blev der holdt rejsegilde på 2. etape og i april 1987 atter rejsegilde for de sidste af i alt 51 andelsboliger i Storebæltsvænget.

Det gik fortsat trægt med grundsalget i Storebæltsvænget og i 1984 gik 8 lokale håndværksfirmaer sammen om at lave en byggeudstilling med opførelse 8 forskellige en-families huse.

Interessen for andelsboliger var fortsat stor og i 1987 købte Boligfonden Bikuben Skrillinge Møllegård, og rev året efter alle bygninger på nær stuehuset ned.

Herefter opførtes i 1989 25 andelsboliger med Møllegårdens stuehus som fælleshus for bebyggelsen. Foreningens navn blev "Andelsboligforeningen Møllegården", med adresse: Agertoften. Arkitekt på byggeriet blev Crone og Duedahl, Middelfart.

I 1986 opførtes Middelfarts første ungdomboliger. En eksisterende villa, der tidligere, havde tilhørt fabrikant Peder Knudsen beliggende Assensvej 98 indrettedes til 8 ungdomsboliger, mens yderligere 12 indrettedes i nyt 2-etages byggeri. Det er igen Boligselskabet af 1942 der står bag og byggeriet administreres af Arbejderbo. Arkitekt på byggeriet blev igen Crone og Duedahl, Middelfart. Det samlede tilbud blev på kr. 5.8 million. Med murermester Bjørn Madsen som hovedentreprenør.



Skrillinge Møllegård 1949 foto Sylvest Jensen

Øresundsvænget blev næste udbygning i området, og i lighed med Lillebæltsvænget 1-plans rækkehuse med et fælleshus. Bag dette byggeri stod også Boligselskabet af 1942. Første etape på 40 boliger blev afsluttet i 1994 og anden etape på 36 boliger i 1997. Desuden opførte Nissen Bolig i Øresundsvænget 32 rækkehuse til udlejning i 2001. Ligesom Andelsboligforeningen af 1946 også lod opføre et antal rækkehuse til udlejning.

Langs banen blev anlagt en støjvold, som yder læ for både bebyggelsen og de grønne områder, der nu er tilbage i området.

I 1986 overtog entreprenør Steen Nørballe Mikkelsen "Solbakkegård", Assensvej 156, men først i 2000 lod han den gamle gård modernisere med henblik på udlejning af kontorlokaler.

I 2003 flyttede det første, et IT-firma, ind med 8 ansatte. Og herefter fulgte flere. Efter Middelfart Kommunes køb af Toftegård, åbnede i 1999 den selvejende institution "Middelfart Produktionsskole", der tilbyder undervisningsforløb baseret på praktisk arbejde for unge mellem 16 og 25 år, som ikke er startet i ungdomsuddannelse. Den drives i henhold til lov om produktionsskoler med støtte fra Middelfart Kommune og har i dag 21 ansatte og 90 elever.

Da der fortsat var behov for udbygning langs Assensvejen indledte Middelfart Kommune i 2006 forhandling med de private lodsejere, der ejede stykket mellem Kålsbjergvej og Ulvsbjergvej. Planen var at forberede udstykning i "Toftelunden" til byggeri af omkring 6-700 boliger

I 2009 blev byggeriet af de første huse påbegyndt, og i år 2016 er allerede Rokkevænget, Laksevænget, Sildevænget og Langevænget næsten udbygget, mens de første markeringer til vejgennemførelse til Svenstrup er sat.

Ø-kvarteret.

Når man i midten af 1960'erne stod på den gamle jernbanebro på Kålsbjergvej og kiggede mod Middelfart, så man Skrillingegårdens, Kålsbjerggårds, Møllegårdens og Mensalgårdens marker. Først nede ved Skippervej lå der gårde, huse og nogle gartnerier. Skippervej forbandt Assensvej og Østre Hougvej. På det første stykke fra Assensvejen, var der et sving rundt om de to gårde: Agner Larsens gård og Hans Christian Hansens gård "Leslinglund". Det sidste stykke af Skippervej, som nu hedder Drejøvænget og Vejrøvænget var et lige stræk til Østre Hougvej. Vest for Østre Hougvej ned mod vandet så man gårdene Christianslund og Lundbjerggård.

Vandløbet Russelbæk er et gammelt skel, kommunegrænse indtil 1970 og sogneskel til 1995.

De gamle gårde fik i 1800-tallet et matrikelnummer. Disse numre er hver gang, der har været en udstykning, blevet videreført til de enkelte grunde med samme nummer og et eller flere bogstaver, så man i dag kan se, hvilke parceller, der er kommet fra samme gård fx ved at slå op i BBR.

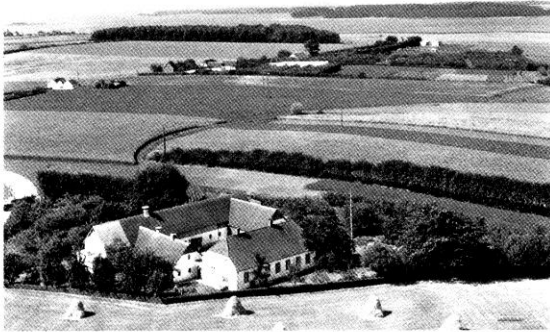
Følgende gårdes matrikelnumre kender vi i området set fra Vandværksvej: Skril-
lingegården nr. 3, Kålsbjerggård nr. 4, Møllegården nr. 5, Mensalgården nr. 18,
Christianslund 13a, Lundbjerggård 14a, Agner Larsens gård 6e, Leslinglund 11c,
Lesningholm 11b, Oxenvads 33a, Posselts Gartneri nr. 46.

Alt dette hørte ligesom resten af Skrillinge til Kauslunde- Gamborg Kommune, som startede med opkøb af Cecilie Andersens lille ejendom Lesningholm (matr. 11b) i 1968.

Bygningerne brændte man simpelthen af, da de var i meget dårlig stand. Ejendommen var i 1936 blevet delt i to dele af Frederik Laier, der lod et nyt hus bygge på Færøvej 63. De gamle bygninger overtog Cecilie Andersen. Frederik Leier solgte i 1946 til Sejer S. Oxenvad, som senere afhændede til Kauslunde - Gamborg Kommune i 1967. Huset på Færøvej er i dag klubhus for Middelfart Firma og Familieidræt.



Lesningholm i forgrunden – ca 1952. Bag ved ses tv. Færøvej 60 og th. Færøvej 63 (Middelfart Firmaidræt)



*Leslinglund 1949 – i baggrunden Lillebælt
foto Sylvest Jensen*

- og udlagde arealet til parcelhuse og idrætsanlæg. Det 200 år gamle stuehus har nu adressen Drejøvænget 66.

80 tønder land af Kålsbjerggårds jord blev i 1973 solgt til et konsortium af A/S Brdr. Larsen og Co. (Lynmurerne), Bent Larsen, fa. E. Tønnesen og søn og Hans J. Skou. De byggemodnede og solgte en del grunde. Resten af jorden overtog Middelfart Kommune i 1983.

En børnehave, Solsikken, blev i 1979 opført på Fejøvænget.

I 1978 opkøbte Middelfart Kommune resten af Agner Larsens gård - Skippervej 7 - (matr. 6e), der tidligere var ejet af Rasmus Jydemand.

Allerede i 1972 blev den første Lillebæltshal opført af den selvejende institution "Lillebæltshallen" på noget af jorden. Nu fulgte så fra 1986 gentagne udvidelser af halsystemet.

Lillebæltsskolen blev bygget i 1980. Som et kuriosum kan nævnes, at den har adresse på Skippervej.

Syd for Posselts gartneri over mod det nuværende Skarøvænget lå en frugtplantage, der i 1952 var ejet af Otto Hansen, der senere solgte til Julius Larsen. Den blev købt af herreekviperingshandler Thygesen og hans førstemand, som efter nogle år med kolonihaver i området udlagde parcelhusgrunde her, hvor de første beboere flyttede ind i ca. 1980.

Vest for Østre Hougvej, hvor golfklubben og længere henne en del af Lystbådshavnen nu er, lå den store gård Lundbjerggård, der i mange år var ejet af købmand

Derefter fulgte opkøb af Hans Christian Hansens gård, Leslinglund (matr. 11c), Skippervej 6 i 1969.

Enken Marie Hansen og sønnen Arne blev boende og drev gården indtil 1974, da de flyttede til Havevænget. Gården var udlejet til Erik Føns, indtil den blev brudt ned i 1977.

Middelfart Kommune købte i 1972 Posselts Gartneri på Skippervej - ialt 7 tdr. land ned mod Russelbæk

Kaj Toubro, Middelfart. Hans bestyrer og senere forpagter Chr. Skyldahl boede på stedet i over 30 år - i 6 år som ejer efter Toubros død i 1975.

Han solgte i 1981 gården til Middelfart Kommune, som så senere anlagde golfbanen og den offentlige natursti, der går langs vandet. Skyldahl var forinden flyttet til Skarøvænget.

Gårdens bygninger, som nu er indrettet til klubhus og restaurant, blev omkring 1988 brugt til kursus i dansk for indvandrere, der også som beskæftigelse byggede flydebroer til lystbådehavnen.

Golfklubben blev stiftet i 1990 og banen taget i brug i 1993.

Christianslunds bygninger eksisterer stadig, men jorden er solgt og udgør nu en del af golfbanen.

Arealet hvor Hestehaven ligger hørte oprindeligt under Lundbjerggård. Fisker Christian Christiansen havde købt matriklerne 14c og b. I 1952 havde Vagn Nørsgaard, der var gift med Christiansens datter Grethe, skødt på arealet. Han fik i 1964 tilladelse til at udstykke, dog ikke som ønsket helt ned til stranden. Det blev til 7 parceller i Hestehaven og 3 med adressen Skrillinge Strand. Husene blev bygget i perioden 1965-1974.

Skrillingegårdens jord byggemodnede Peter Lundgård selv og solgte ved hjælp af forskellige ejendomsmæglere fra året 2000. Der blev udstykket 146 parcelhusgrunde og bygget 62 andelsboliger og 50 udlejningsboliger.

Skrillinge Øst.

Området, der i dag hedder Skrillinge Øst omfatter jord, som oprindeligt tilhørte gårdene: Skrillingevej 6 og 26, Smutvejen 4, Østergård samt Nygård.

Hans Kristensen var den sidste gårdmand på Østergård. Efter hans død i 1978 solgte arvingerne bygninger og jord til Middelfart Kommune i 1979. Året efter blev bygningerne revet ned, kun det høje slanke egetræ stod tilbage, men pludselig var det fældet i 2007. På Østergårds jord ud mod Hyllehøjvej blev der i 1980 og 81 anlagt 75 kolonihaver. Cykelstien fra Skrillinge til Hyllehøj blev lavet 1979. Sigrid og Johannes Ludvigsen ejede og drev landbrug på Nygård, Assensvej 167. Middelfart Kommune købte jorden i 1985. Efter Johannes Ludvigsen døde i 1993, solgte Sigrid bygningerne og flyttede til Lillebæltsvænget.

Den nordligste del af Skrillinge øst havde tilhørt Ester og Anders Knudsen på Skrillingevej 26. Jorden blev solgt til kommunen i 1987. Den centrale del af om-



Skrillinge Østergård, nu Rønnebærgrenen. Odense Luftfoto 1951.

rådet hørte under gården Skrillingevej 6, ejet af Grethe og Carl Henrik Boldt Hansen. Middelfart Kommune købte jorden i 1999. Det sydvestlige hjørne erhvervede kommunen i 1997 fra ejendommen Smutvejen 4 ejet af Sonja og Flemming Pedersen. Den endelige lokalplan for området blev offentliggjort i februar 1999. Jorden blev forpagtet ud indtil byggemodningen.

Efter Odense Bys Museer i efteråret 2000 havde foretaget deres undersøgelser, blev den første etagebygning, Kirsebærgrenen 1, opført tæt på det gamle Skrillinge. Bygherren var Middelfart Bogligforening af 1942. Arkæologerne fortsatte udad, og lige så snart de var færdige, overtog entreprenørmaskinerne. Den første vej, Morelgrenen, blev anlagt, her byggede Nissen Group 54 spanskinspirerede boliger i 2001-02. Næste vej var Kirsebærgrenen, hvor Middelfart Bogligforening af 1942 i 2003 opførte etagebyggeri samt rækkehuse i 1 og 2 plan, som stod færdige i 2006.

Samme år, 2006, blev Skrillingevej forlænget til Hyllehøjvej.

På Hyldebærgrenen byggede Firmaet Højfynsgruppen 26 rækkehuse i perioden 2005-2007. Samme år, 2007, opførte Danton A/S Skrillingehaven på Morelgrenen. Mirabellegrenens og Pæregrenens rækkehuse blev bygget i 2007 og 2008 af Midtbo-Koncernen fra Vejle. Boligkomplekset langs Skrillingevej mellem Pæregrenen og Rønnebærgrenen blev i 2009 opført af Sennen Bolig i Ålborg. Rønnebærgrenen var oprindeligt udlagt til rækkehuse men blev ændret til parcelhusbyggeri.

Parcelhusgrundene nord for Skrillingevej og på Rønnebærgrenen blev solgt og bebygget 2006-2010.

Fotos fra Det Kgl. Bibliotek

Kauslunde-Gamborg lokalhistoriske Arkivforening

Formand:

Gunnar Madsen, Bygden 46, Vejle. Tlf. 2339 9652
E-mail: gunmadsen@mail.tele.dk

Næstformand:

Carl Brochstedt, Hollændervej 68, Skrillinge Tlf. 6441 1698
E-mail: b.brochstedt@stofanet.dk

Kasserer:

Gerda Rasmussen, Agertoften 16, Skrillinge Tlf. 6440 3232
E-mail: svinoegaard@stofanet.dk

Sekretær:

Lisbeth Rasmussen, Østerbyvej 20, Gamborg Tlf. 6440 3033
E-mail: strandgaard20@live.dk

Arkivleder:

Ester Nørrelykke, Kærvangen 12, Skrillinge Tlf. 6441 2514
E-mail: estern@stofanet.dk

Suppleanter:

Tove Aagaard Holm, Svinøvej 74, Gamborg Tlf. 6150 0125
E-mail: tfjordhold@gmail.com

Marie Rand, Mølleløkken 11, Gamborg Tlf. 6440 3424
E-mail: gmrans@icloud.com

Øvrige medhjælpere i Arkivet:

Erik Kristiansen, Gamborg
Karen Munk Rasmussen, Kauslunde
Jørgen Rasmussen, Gamborg
Kirsten Pedersen, Skrillinge
Else Hansen, Skrillinge
Poul Mathiasen, Voldby